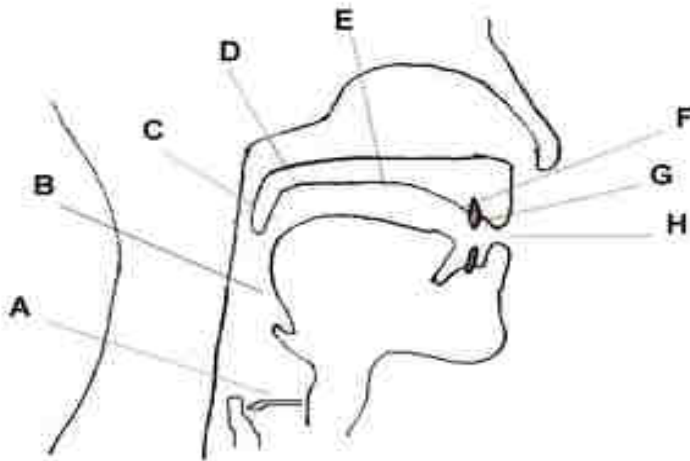
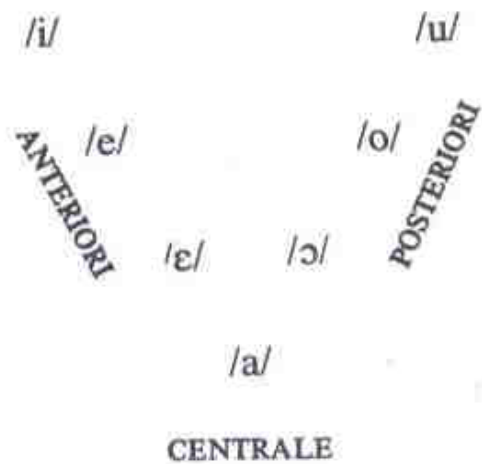


❖ SLIKA 1.



- ✓ A GLOTTIDE
- ✓ B FARINGE
- ✓ C VELO PALATINO
- ✓ D PALATO MOLLE
- ✓ E PALATO DURO
- ✓ F ALVEOLI
- ✓ G DENTI
- ✓ H LABBRA

❖ SLIKA 2. SAMOGLASNICI TALIJANSKOG JEZIKA



❖ SLIKA 3.

è (APERTA)	é (CHIUSA)
accètta (pristati na nešto)	accétta (sjekira)
affètto (ljubav)	affétto (rezati nešto)
èsse (slovo s)	ésse (one, zamjenica)
lègge (čita)	légge (zakon)
mènte (laže)	ménte (pamet)
mènto (lažem)	ménto (brada)
pèsca (breskva)	pésca (ribolov)
èscà (konjunktiv glagola <i>uscire</i>)	éscà (mamac)
vènti (vjetrovi)	vénti (dvadeset)
ò (APERTA)	ó (CHIUSA)
pòsta (pošta)	pósta (particip glagola <i>porre</i>)
fòro (trg)	fóro (rupa)
fòsse (množina od <i>fossa</i> – jama)	fósse (od glagola <i>essere</i>)
mòzzo (dio gume)	mózzo (mladi mornar)
ròsa (cvijet)	rósa (particip glagola <i>rodere</i>)

❖ SLIKA 4¹.

FONEMA	GRAFEMA	DEFINIZIONE FONETICA	ESEMPIO	TRASCRIZIONE FONOLOGICA
/p/	p	occlusiva bilabiale sorda	<i>palla</i>	/'palla/
/b/	b	occlusiva bilabiale sonora	<i>bello</i>	/'bello/
/m/	m	occlusiva bilabiale sonora nasale	<i>mare</i>	/'mare/
/t/	t	occlusiva dentale sorda	<i>tela</i>	/'tela/
/d/	d	occlusiva dentale sonora orale	<i>donna</i>	/'donna/
/n/	n	occlusiva dentale sonora nasale	<i>nero</i>	/'nero/
/ɲ/	gn	occlusiva nasale palatale	<i>gnocchi</i>	/'ɲɔkki/
/k/	c (+ a, o, u)	occlusiva velare sorda	<i>casa</i>	/'kasa/
	ch (+ e, i)		<i>chilo</i>	/'kilo/
	q (+ ua, ue, ui, uo)		<i>quadro</i>	/'kwadro/
/g/	g (+ a, o, u)	occlusiva velare sonora	<i>gatto</i>	/'gatto/
	gh (+ e, i)		<i>ghiro</i>	/'giro/
/ts/	z	affricata alveolare sorda	<i>zio</i>	/'tʃio/
/dz/	z	affricata alveolare sonora	<i>zero</i>	/'dzero/
/tʃ/	c (+ e, i)	affricata prepalatale sorda	<i>cera</i>	/'tʃera/
/dʒ/	g (+ e, i)	affricata prepalatale sonora	<i>giro</i>	/'dʒiro/
/f/	f	costrittiva spirante labiodentale sorda	<i>fare</i>	/'fare/
/v/	v	costrittiva spirante labiodentale sonora	<i>vedo</i>	/'vedo/
/s/	s	costrittiva spirante alveolare sorda	<i>sera</i>	/'sera/
/z/	ʒ	costrittiva spirante alveolare sonora	<i>smontare</i>	/zmon'tare/
/ʃ/	sc (+ e, i)	costrittiva prepalatale sorda	<i>scena</i>	/'ʃena/
	sci (+ a, o, u)		<i>sciame</i>	/'ʃame/
/r/	r	costrittiva alveolare vibrante	<i>rana</i>	/'rana/
/l/	l	costrittiva alveolare laterale	<i>luna</i>	/'luna/
/ʎ/	gli (+ i)	costrittiva palatale laterale	<i>gli</i>	/'ʎi/
	gli (+ a, e, o, u)		<i>taglio</i>	/'taʎʎo/

¹ v. Dardano M. – Trifone P., *La lingua italiana*, Zanichelli, Bologna, 2003, str. 383.

❖ SLIKA 5².

Schema riassuntivo di tutti i fonemi consonantici dell'italiano

MOVIMENTO DEL VELO PALATINO POSIZIONE DELLE CORDE VOCALI 		LUOGO DI ARTICOLAZIONE													
		BILABIALI		LABIODENTALI		DENTALI		ALVEOLARI		PREPALATALI		PALATALI		VELARI	
		SORDE	SONORE	SORDE	SONORE	SORDE	SONORE	SORDE	SONORE	SORDE	SONORE	SORDE	SONORE	SORDE	SONORE
MODO DI ARTICOLAZIONE COSTRUTTIVE	OCCLUSIVE	ORALI	p	b			t	d						k	g
		NASALI		m				n					ɲ		
	AFFRICATE	ORALI						ts	dz	tʃ	dʒ				
	SPIRANTI VIBRANTE LATERALI				f	v		s	z	ʃ					
									r						
									l					ʎ	

² v. Dardano M. – Trifone P., *La lingua italiana*, Zanichelli, Bologna, 2003, str. 384.

❖ SLIKA 6. TALIJANSKA ABECEDA.

SLOVO	IME SLOVA
A a	<i>a</i>
B b	<i>bi</i>
C c	<i>ci</i>
D d	<i>di</i>
E e	<i>e</i>
F f	<i>effe</i>
G g	<i>gi</i>
H h	<i>acca</i>
I i	<i>i</i>
L l	<i>elle</i>
M m	<i>emme</i>
N n	<i>enne</i>
O o	<i>o</i>
P p	<i>pi</i>
Q q	<i>qu</i>
R r	<i>erre</i>
S s	<i>esse</i>
T t	<i>ti</i>
U u	<i>u</i>
V v	<i>vu (ili vi)</i>
Z z	<i>zeta</i>

Uz ova slova moraju se dodati još **j** (i lunga) **k** (cappa) **w** (doppia/o vu) **x** (ics) **y** (ipsilon ili i greca). U talijanskom rječniku **j** i **k** slijede slovo **i**; dok **w**, **x**, **y**, slijede slovo **v**.

PAZI. Imena slova talijanske abecede su ženskoga roda: *la effe*; *la bi*; *la esse*. Može biti muškoga ili ženskoga roda slovo **k**: *il cappa* ili *la cappa*.

SLIKA 7.

Semiconsonante	Dittongo ascendente (i,u + vocale)		Esempio
/j/	ia iè ié iò ió iu	/ja/ /jɛ/ /je/ /jɔ/ /jo/ /ju/	p iano p iede p iegare ch iodo f iore f iume
/w/	ua uè ué ui uò uó	/wa/ /wɛ/ /we/ /wi/ /wɔ/ /wo/	g uado q uercia q uesto g uizzo l uogo nu otava

Semivocale	Dittongo discendente (vocale + i,u)		Esempio
/j/	ai èi éi òi ói ui	/aj/ /ɛj/ /ej/ /ɔj/ /oj/ /uj/	d aino a meri d ei (složeni prijedlog) p oi n oi a ltrui
/w/	au èu éu	/aw/ /ɛw/ /ew/	c ausa e uro E uropa

❖ SLIKA 8.

<i>dà</i> (glagol)	<i>da</i> (prijedlog)
<i>dì</i> (imenica)	<i>di</i> (prijedlog)
<i>è</i> (glagol)	<i>e</i> (veznik)
<i>là</i> (prilog)	<i>la</i> (član)
<i>lì</i> (prilog)	<i>li</i> (zamjenica)
<i>né</i> (veznik)	<i>ne</i> (zamjenica)

<i>sé</i> (zamjenica)	<i>se</i> (veznik)
<i>sì</i> (da)	<i>si</i> (zamjenica)
<i>tè</i> (imenica)	<i>te</i> (zamjenica)

❖ SLIKA 9.

<i>àncora</i> (sidro)	<i>ancóra</i> (još)
<i>lèggere</i> (čitati)	<i>leggère</i> (lake)
<i>Lèttone</i> (Latvijac)	<i>lettóne</i> (veliki krevet)
<i>nèttare</i> (med)	<i>nettàre</i> (čistiti)
<i>nòcciolo</i> (srž)	<i>nocciòlo</i> (stablo)
<i>séguito</i> (nastavak)	<i>seguito</i> (praćen)
<i>sùbito</i> (odmah)	<i>subìto</i> (pretrpljen)
<i>viola</i> (od <i>violare</i> , kršiti napr. zakon)	<i>viòla</i> (biljka, boja, glazbeni instrument)
<i>tendìne</i> (mali prozorski zastor)	<i>tèndine</i> (suha žila, tetiva)